

---

CASO®

D E S I G N

Originální návod k použití

Chladnička na víno  
WineExclusive 126 Smart (729)  
WineExclusive 180 Smart (731)



CE



---

**Braukmann GmbH**

Raiffeisenstraße 9

D-59757 Arnsberg

Mezinárodní servisní služba:

Tel.: +49 (0) 29 32 / 80 55 4 – 99

Fax: +49 (0) 29 32 / 80 55 4 – 77

Email: kundenservice@caso-design.de

Nejaktuálnější verzi návodu k použití naleznete na našich webových stránkách:

[www.caso-design.de](http://www.caso-design.de)

Č. dokumentu: 00729-731 14-12-2021 EU

Tiskové chyby vyhrazeny. Z technických důvodů mohou vzniknout odchylky mezi vyobrazeným a originálním zbožím.

© 2021 Braukmann GmbH

<b>1</b>	<b>Návod k použití:</b> .....	<b>4</b>
<b>1.1</b>	<b>Všeobecné informace</b> .....	<b>4</b>
<b>1.2</b>	<b>Informace k tomuto návodu</b> .....	<b>4</b>
<b>1.3</b>	<b>Varovná upozornění</b> .....	<b>4</b>
<b>1.4</b>	<b>Omezení záruky</b> .....	<b>5</b>
<b>1.5</b>	<b>Ochrana autorských práv</b> .....	<b>5</b>
<b>1.6</b>	<b>EU prohlášení o shodě</b> .....	<b>5</b>
<b>2</b>	<b>Bezpečnost</b> .....	<b>5</b>
<b>2.1</b>	<b>Použití odpovídající stanovenému účelu</b> .....	<b>5</b>
<b>2.2</b>	<b>Všeobecná bezpečnostní upozornění</b> .....	<b>6</b>
<b>2.3</b>	<b>Zdroje rizik</b> .....	<b>7</b>
2.3.1	Nebezpečí požáru / nebezpečí z důvodu hořlavých materiálů / nebezpečí výbuchu ...	7
2.3.2	Nebezpečí spojené s elektrickým proudem .....	8
<b>3</b>	<b>Uvedení do provozu</b> .....	<b>8</b>
<b>3.1</b>	<b>Bezpečnostní upozornění</b> .....	<b>8</b>
<b>3.2</b>	<b>Rozsah dodávky a přepravní kontrola</b> .....	<b>9</b>
<b>3.3</b>	<b>Vybalení</b> .....	<b>9</b>
<b>3.4</b>	<b>Likvidace obalu</b> .....	<b>9</b>
<b>3.5</b>	<b>Instalace</b> .....	<b>10</b>
3.5.1	Požadavky na místo instalace .....	10
3.5.2	Podstavce .....	10
3.5.3	Upevnění úchytky .....	10
3.5.4	Dřevěné police .....	11
3.5.5	Dřevěná police s výklopným zařízením za účelem prezentace .....	12
<b>3.6</b>	<b>Elektrické zapojení</b> .....	<b>12</b>

---

<b>4</b>	<b>Struktura a funkce .....</b>	<b>13</b>
<b>4.1</b>	<b>Celkový přehled .....</b>	<b>13</b>
<b>5</b>	<b>Obsluha a provoz .....</b>	<b>13</b>
<b>5.1</b>	<b>Ovládací prvky a displej .....</b>	<b>14</b>
<b>5.2</b>	<b>WiFi ovládání .....</b>	<b>14</b>
<b>5.3</b>	<b>Typový štítek .....</b>	<b>14</b>
<b>6</b>	<b>Čištění a údržba .....</b>	<b>14</b>
<b>6.1</b>	<b>Bezpečnostní upozornění .....</b>	<b>15</b>
<b>6.2</b>	<b>Čištění .....</b>	<b>15</b>
<b>6.3</b>	<b>Manipulace s přístrojem .....</b>	<b>15</b>
<b>7</b>	<b>Odstraňování poruch .....</b>	<b>16</b>
<b>7.1</b>	<b>Bezpečnostní upozornění .....</b>	<b>16</b>
<b>7.2</b>	<b>Příčiny a odstraňování poruch .....</b>	<b>16</b>
<b>7.3</b>	<b>Likvidace starého přístroje .....</b>	<b>17</b>
<b>8</b>	<b>Záruka .....</b>	<b>17</b>
<b>9</b>	<b>Technická data .....</b>	<b>18</b>

---

# 1 Návod k použití

## 1.1 Všeobecné informace

Přečtěte si zde obsažené informace, abyste se s vaším přístrojem rychle seznámil/a a mohl/a v plném rozsahu používat všechny jeho funkce.

Přístroj vám bude sloužit mnoho let, pokud s ním budete správně zacházet a správně o něj pečovat. Přejeme vám hodně radosti při používání.

## 1.2 Informace k tomuto návodu

Tento návod k použití je součástí chladničky na víno **WineExclusive 126 Smart/180 Smart** (dále označována jako přístroj) a poskytuje důležité informace pro uvedení do provozu, bezpečnost, použití odpovídající stanovenému účelu a péči o přístroj. Návod k použití musí být u přístroje stále k dispozici. Každá osoba pověřená:

- uvedením do provozu,
- obsluhou,
- odstraňováním poruch a/nebo
- čištěním

přístroje je povinná si ho přečíst a aplikovat. Tento návod k použití uschovejte a předejte jej spolu s přístrojem následujícímu uživateli.

## 1.3 Varovná upozornění

V tomto návodu k použití jsou používána následující varovná upozornění:

### NEBEZPEČÍ

**Varovné upozornění tohoto stupně nebezpečí označuje hrozící nebezpečnou situaci.**

Pokud nebude nebezpečné situaci zabráněno, může to způsobit smrt nebo těžká zranění.

- Respektujte pokyny v tomto varovném upozornění, zabráníte tak smrti nebo těžkým zraněním osob.

### VAROVÁNÍ

**Varovné upozornění tohoto stupně nebezpečí označuje možnou nebezpečnou situaci.**

Pokud nebude nebezpečné situaci zabráněno, může to způsobit těžká zranění.

- Respektujte pokyny v tomto varovném upozornění, zabráníte tak zraněním osob.

### POZOR

**Varovné upozornění tohoto stupně nebezpečí označuje možnou nebezpečnou situaci.**

Pokud nebude nebezpečné situaci zabráněno, může to způsobit lehká nebo střední zranění.

- Respektujte pokyny v tomto varovném upozornění, zabráníte tak zraněním osob.

### UPOZORNĚNÍ

Upozornění označuje dodatečné informace, které ulehčují zacházení s přístrojem.

---

## 1.4 Omezení záruky

Všechny technické informace, data a upozornění pro instalaci, provoz a péči obsažené v tomto návodu odpovídají poslednímu stavu při tisku a jsou poskytovány při zohlednění našich dosavadních zkušeností a poznatků podle nejlepšího vědomí. Z údajů, zobrazení a popisů v tomto návodu nemohou být odvozovány žádné nároky.

Výrobce nepřebírá žádnou odpovědnost za škody způsobené z důvodu:

- nerespektování návodu
- použití v rozporu se stanoveným účelem
- neodborných oprav
- technických změn, modifikací přístroje
- použití neschválených náhradních dílů

Modifikace přístroje se nedoporučují a nejsou kryty zárukou. Překlady jsou prováděny dle nejlepšího vědomí. Nepřebíráme žádnou odpovědnost za chyby překladu, a to ani v případě, že jsme překlad vyhotovili sami nebo byl vypracován z našeho pověření. Závazným zůstává pouze původní německý text.

## 1.5 Ochrana autorských práv

Tato dokumentace je chráněna podle předpisů o ochraně autorských práv.

Všechna práva, včetně práv na fotomechanickou reprodukci, kopírování a rozšiřování pomocí zvláštních postupů (například zpracování dat, datových nosičů a datových sítí), a to i částečně, si vyhrazuje společnost Braukmann GmbH.

Obsahové a technické změny vyhrazeny.

## 1.6 EU prohlášení o shodě

Tímto společnost Braukmann GmbH prohlašuje, že typ rádiového zařízení [729, 731] odpovídá směrnici 2014/53/EU. Kompletní text EU prohlášení o shodě naleznete na následující internetové adrese: <http://www.caso-design.de/nc/service/dokumente-download/>

# 2 Bezpečnost

V této kapitole vám předkládáme důležitá bezpečnostní upozornění pro zacházení s přístrojem. Tento přístroj odpovídá předepsaným bezpečnostním nařízením. Neodborné použití však může způsobit škody na zdraví a majetku.

## 2.1 Použití odpovídající stanovenému účelu

Tento přístroj je určen pouze pro použití v domácnosti v uzavřených prostorách k

- chlazení

vína a jiných nápojů. Jiné použití nebo použití přesahující tento rámec se považuje za použití neodpovídající stanovenému účelu.

---

## **VAROVÁNÍ**

**Riziko způsobené použitím neodpovídajícím stanovenému účelu!** Přístroj může v případě použití neodpovídajícího stanovenému účelu a/nebo jiného použití představovat zdroj rizika.

- Používejte přístroj výhradně v souladu se stanoveným účelem.
- Dodržujte postupy uvedené v tomto návodu k použití.

Jakékoliv nároky kvůli škodám způsobeným použitím neodpovídajícím stanovenému účelu jsou vyloučeny. Riziko nese pouze provozovatel.

### **2.2 Všeobecná bezpečnostní upozornění**

## **UPOZORNĚNÍ**

**Aby bylo zacházení s přístrojem bezpečné, dbejte následujících všeobecných bezpečnostních upozornění:**

- Zkontrolujte přístroj před použitím ohledně vnějších viditelných poškození. Poškozený přístroj neuvádějte do provozu.
- Pokud byl poškozen napájecí kabel nebo zástrčka, musí být nahrazen výrobcem nebo pověřeným servisem, aby se předešlo riziku.
- Tento přístroj mohou používat děti starší 8 let, pokud jsou pod dohledem nebo byly poučeny ohledně bezpečného užívání přístroje a rozumí možným nebezpečím.
- Čištění a údržbu nesmějí provádět děti, ledaže jsou starší 8 let a tyto práce provádějí pod dohledem.
- Děti si s přístrojem nesmí hrát.
- Přístroj a napájecí kabel je třeba chránit před dětmi mladšími 8 let.
- Tento přístroj mohou používat osoby se sníženými fyzickými, sensorickými nebo duševními schopnostmi nebo nedostatečnými zkušenostmi a/nebo vědomostmi, pokud byly ohledně bezpečného užívání přístroje poučeny a rozumí možným nebezpečím.

---

## UPOZORNĚNÍ

- Opravy přístroje smí provádět pouze výrobcem autorizovaný zákaznický servis, jinak v případě následných škod neexistují žádné záruční nároky. Neodbornými opravami může vzniknout značné riziko pro uživatele.
- Vadné součásti smí být vyměněny pouze za originální náhradní díly. Pouze u těchto dílů je zaručeno, že splňují bezpečnostní požadavky

### 2.3 Zdroje rizik

#### 2.3.1 Nebezpečí požáru / nebezpečí z důvodu hořlavých materiálů / nebezpečí výbuchu

##### NEBEZPEČÍ

**V případě neodborného použití přístroje hrozí nebezpečí požáru či výbuchu z důvodu vzplanutí obsahu.**

Dbejte následujících bezpečnostních pokynů, abyste zabránili nebezpečí požáru:



**Varovné upozornění: Nebezpečí požáru / nebezpečí z důvodu hořlavých materiálů**

- Neskladujte v přístroji žádné výbušné látky jako např. sprejové nádoby s hořlavým obsahem.
- Hnací plyn, kterým je přístroj naplněn, je hořlavý.
- Nesmí dojít k porušení chladícího oběhu přístroje.
- Uvnitř přístroje nepoužívejte žádné elektrospotřebiče.
- K urychlení odmrazování nepoužívejte žádná mechanická zařízení ani jiné prostředky.
- Přístroj a součásti přístroje nikdy nečistěte lehce vznětlivými kapalinami. Plyny, které při tom vznikají, by mohly způsobit požár či výbuch.

---

## NEBEZPEČÍ

- Neskladuje a nepoužívejte v blízkosti tohoto přístroje ani jiných přístrojů benzín ani jiné nebezpečné plyny či kapaliny, které by mohly způsobit požár. Plyny by mohly způsobit požár či výbuch.

### 2.3.2 Nebezpečí spojené s elektrickým proudem

## NEBEZPEČÍ

### Ohrožení života úderem elektrickým proudem!

**Kontakt s kabely nebo součástmi pod napětím je životu nebezpečný!** Dbejte následujících bezpečnostních upozornění, abyste zabránili ohrožení elektrickým proudem:

- Přístroj se nesmí uvádět do provozu, pokud je poškozen napájecí kabel nebo zástrčka, pokud přístroj správně nefunguje, spadl nebo byl poškozen. Pokud byl poškozen napájecí kabel nebo zástrčka, musí být nahrazen výrobcem nebo pověřeným servisem, aby se předešlo riziku.
- V žádném případě neotvírejte kryt přístroje. Pokud se dotknete přípojek pod napětím nebo změníte elektrickou či mechanickou strukturu, existuje riziko úderu elektrickým proudem. Kromě toho může dojít k poruše přístroje.

## 3 Uvedení do provozu

V této kapitole naleznete důležitá upozornění k uvedení přístroje do provozu. Dbejte těchto upozornění, abyste se vyhnuli rizikům a zabránili poškozením.

### 3.1 Bezpečnostní upozornění

#### VAROVÁNÍ

- Obalové materiály nesmí být používány na hraní. Existuje nebezpečí udušení.
- Z důvodu vysoké hmotnosti přístroje ho musí přepravovat, vybalovat a instalovat dvě osoby.



---

### 3.2 Rozsah dodávky a přepravní kontrola

Přístroj je standardně dodáván s následujícími komponentami:

- **WineExclusive 126 Smart / 180 Smart** vybavený WiFi
- 7 dřevěných polic (729)
- 8 dřevěných polic (731)
- návod k použití s úchytkou a šrouby k úchytce

#### UPOZORNĚNÍ

- Zkontrolujte dodávku ohledně úplnosti a viditelných poškození.
- Neúplnou dodávku nebo poškození v důsledku chybného zabalení nebo přepravy okamžitě oznamte přepravci, pojišťovně a dodavateli.

### 3.3 Vybalení

Při vybalování přístroje postupujte následovně:

- Vyjměte přístroj z krabice a odstraňte vnější a vnitřní obalový materiál.
- Přístroj by se měl přepravovat pouze ve vertikální poloze.
- Vnitřek omyjte vlažnou vodou a osušte hadříkem.
- Přístroj zapojte do elektřiny až za 24 hodin, poté ho zapněte a až pak do něj umístěte láhve s vínem nebo jiné nápoje.

#### UPOZORNĚNÍ

- Ochrannou fólii odstraňte teprve krátce předtím, nežli se bude přístroj instalovat na určeném místě, zabráníte tak poškrábání a ušpinění.

### 3.4 Likvidace obalu

Obal chrání přístroj před poškozením při přepravě. Obalové materiály jsou vybrány podle ekologických a likvidačně technických hledisek, a proto je možné je recyklovat. Navrácení obalu do materiálového koloběhu šetří suroviny a snižuje objem odpadu. Obalové materiály, které již nepotřebujete, odevzdejte na sběrných místech systému využití obalů »Grüner Punkt«.



#### UPOZORNĚNÍ

- Pokud je to možné, během záruční doby originální obal uschovejte, abyste mohli přístroj v případě uplatňování záruky opět řádně zabalit.

## 3.5 Instalace

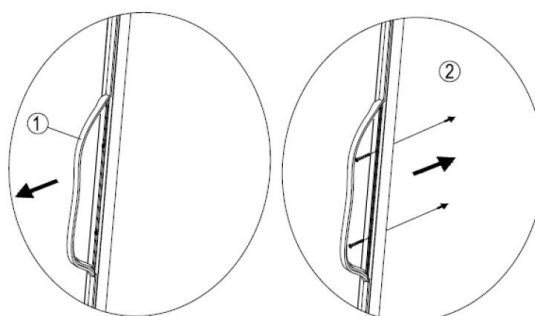
### 3.5.1 Požadavky na místo instalace

Pro bezpečný a bezchybný provoz přístroje musí místo instalace splňovat následující předpoklady:

- Přístroj musí být umístěn na hladké a vodorovné podlaze, která má dostatečnou nosnost i v případě, že chladnička bude kompletně naplněna.
- Neinstalujte přístroj na místě vystaveném přímému slunečnímu záření nebo v blízkosti zdrojů tepla (sporák, topení, topná tělesa atd.). Přímé sluneční záření může změnit akrylový povrch a zdroje tepla mohou negativně ovlivnit spotřebu energie.
- Přístroj je koncipován pouze pro vnitřní použití. Neumisťujte ho v mokřem nebo velice vlhkém prostředí.
- Neumisťujte přístroj v horkém prostředí nebo v blízkosti hořlavého materiálu.
- Přístroj potřebuje pro správný provoz dostatečné proudění vzduchu. Ponechte při instalaci na všech stranách 15 cm volného prostoru.
- **VAROVÁNÍ:** Nezakrývejte větrací otvory v plášti přístroje.
- Zásuvka musí být snadno přístupná tak, aby bylo možné v nouzovém případě snadno vytáhnout napájecí kabel.
- Instalace a montáž tohoto přístroje na nestacionárních místech instalace (např. lodě) smí provádět pouze specializované firmy / specialisté, a to v případě, že jsou zajištěny předpoklady pro bezpečné používání tohoto přístroje.
- Kvůli úspoře energie dbejte na to, aby dvířka přístroje byla během provozu zavřená.

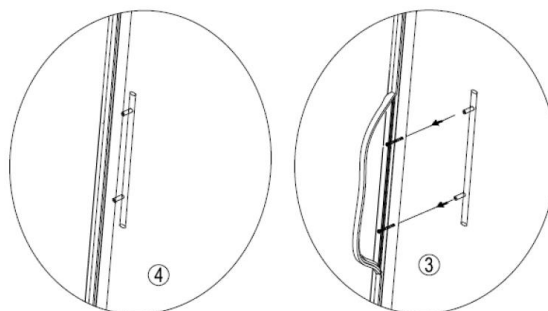
### 3.5.2 Podstavce

Přístroj se dodává se 3 velkými podstavci a jednou malou nastavitelnou nohou. Vyrovnajte nastavitelnou nohu tak, aby přístroj stál vodorovně a nekýval se.



### 3.5.3 Upevnění úchytky

Upozorňujeme, že před prvním použitím je třeba na dvířka přístroje namontovat dodanou nerezovou úchytku. K tomu posuňte gumové těsnění na zadní straně dvířek a uvolněte předvrtané otvory. Úchytka na dvířka namontujete pomocí přiložených šroubů.



Následně opět narovnejte těsnění dvířek do správné polohy.

---

### 3.5.4 Dřevěné police

Umístění podle velikosti a druhu lahví.

Každou dřevěnou polici lze vyjmout, aby bylo možné skladovat větší lahve.

#### Vyjmutí dřevěných polic:

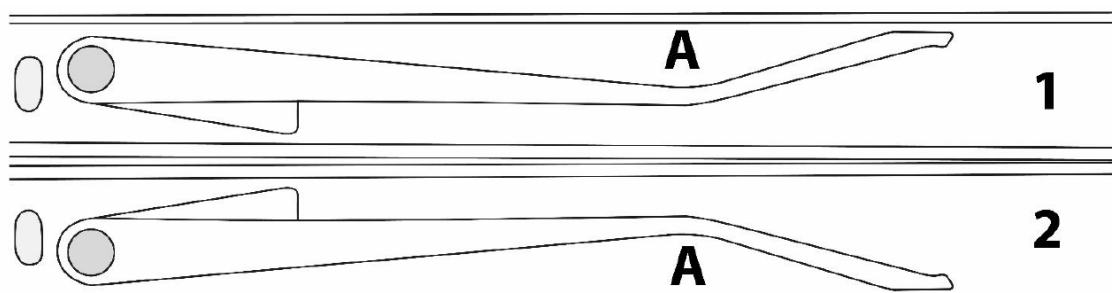
Chcete-li vyjmout dřevěnou polici, nejprve vyjměte láhve.

#### Vyjmutí upevněných polic:

Opatrně vysuňte polici do pozice, kam až je to možné.

Podívejte se na kolejnici police ze strany.

Uvidíte páčku, která může mít 2 polohy.



1 = dole - uvolnění tlakem v místě A směrem nahoru

2 = nahoře - uvolnění tlakem v místě A směrem dolů

Jedním prstem sáhněte do kolejnice a stisknutím páčky změňte její polohu.

Tuto novou polohu páčky držte přiměřeně na obou stranách police a poté polici vytáhněte.

#### Montáž polic:

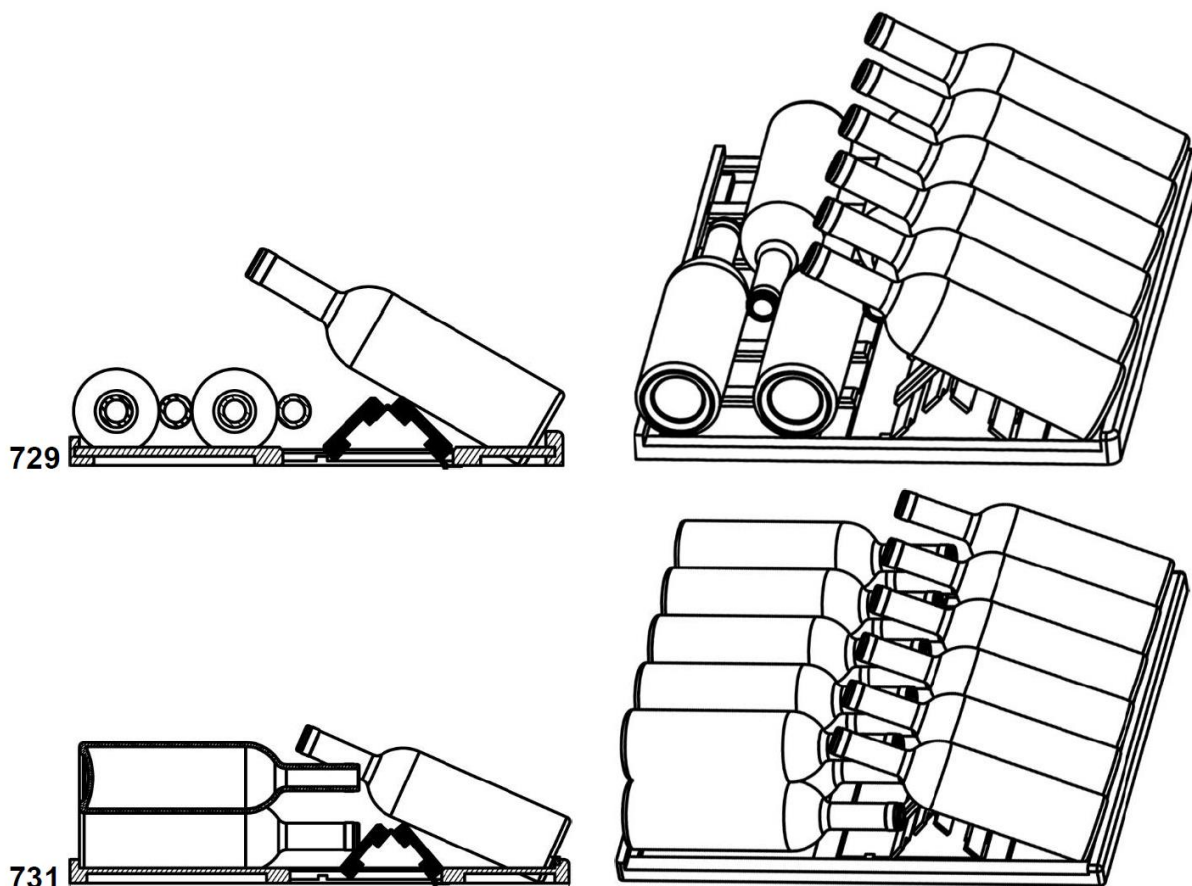
Vložte polici zpět do kolejnice a pomalu ji zasouvejte, dokud nezapadne na místo.

#### UPOZORNĚNÍ

- Nežli vložíte lahve, přesvědčte se, že jsou dřevěné police řádně zasunuty.
- Dbejte na to, aby láhve byly uvnitř chladničky rozděleny rovnoměrně.

### 3.5.5 Dřevěná police s výklopným zařízením za účelem prezentace

Příklad skladování: Lahve s Bordeaux o výšce 30 cm a průměru 7,5 cm můžete skladovat resp. prezentovat následujícím způsobem:



### 3.6 Elektrické zapojení

Pro bezpečný a bezvadný provoz přístroje je nutno dbát při elektrickém zapojení následujících pokynů:

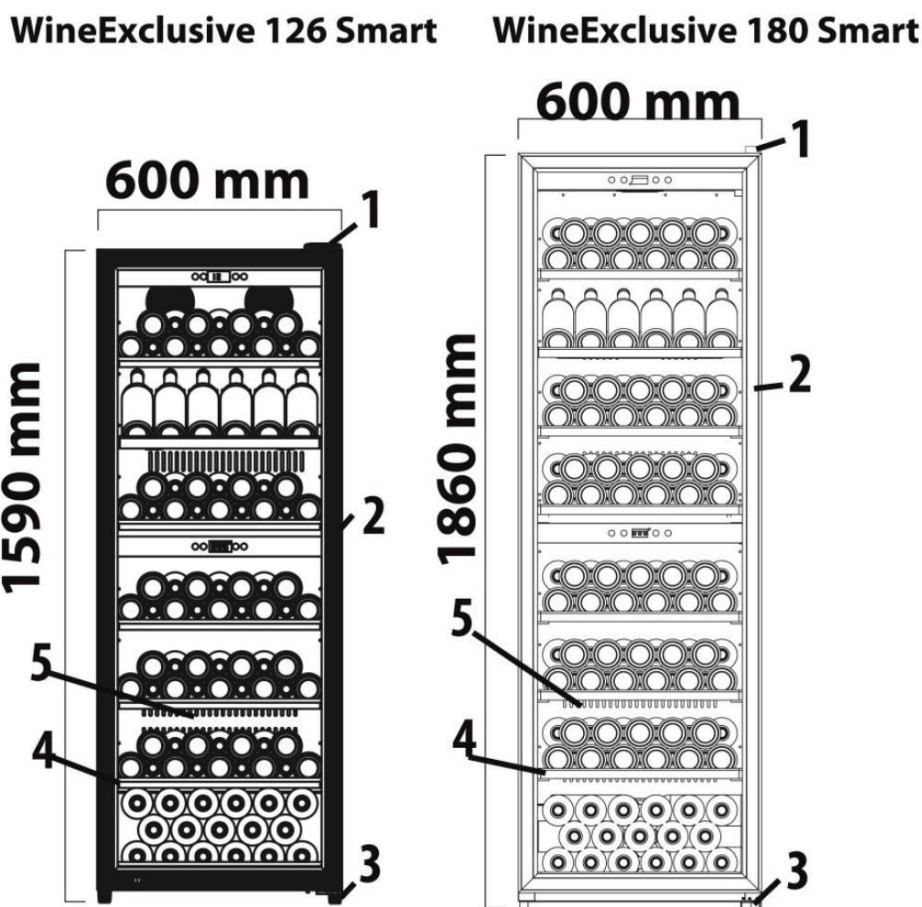
- Porovnejte před zapojením přístroje data pro zapojení (napětí a frekvence) na typovém štítku s daty vaší elektrické sítě. Tato data se musí shodovat, aby nedošlo k poškození přístroje. V případě pochybností se informujte u vašeho elektrikáře.
- Příklad smí být zapojen do elektrické sítě pomocí maximálně 3 metry dlouhého, odmotaného prodlužovacího kabelu s průřezem 1,5 mm<sup>2</sup>. Použití vícenásobných zásuvek nebo zásuvkových lišt je kvůli nebezpečí požáru zakázáno.
- Ujistěte se, že napájecí kabel není poškozen ani není položen na horkých plochách nebo plochách s ostrými hranami.
- Napájecí kabel umístěte tak, aby nebylo možné o něj zakopnout.
- Příklad není koncipován pro provoz s převodníkem stejnosměrného/střídavého proudu.
- Zásuvka musí být jištěna pomocí bezpečnostního ochranného spínače 16A.

- Elektrická bezpečnost přístroje je zaručena pouze tehdy, když je přístroj napojen na systém ochranných vodičů nainstalovaný podle předpisů. Nechte v případě pochybností domácí instalaci zkontrolovat elektrikářem. Výrobce neručí za škody, které byly způsobené chybějícím nebo přerušeným ochranným vodičem.

## 4 Montáž a funkce

V této kapitole naleznete důležité informace k montáži a funkci přístroje.

### 4.1 Celkový přehled





- (1) horní kryt závěsu
- (2) rám dveří (uzamykatelný)
- (3) spodní závěs s nastavitelnou nohou
- (4) police 7 kusů (729) 8 ks (731)
- (5) větrací otvor

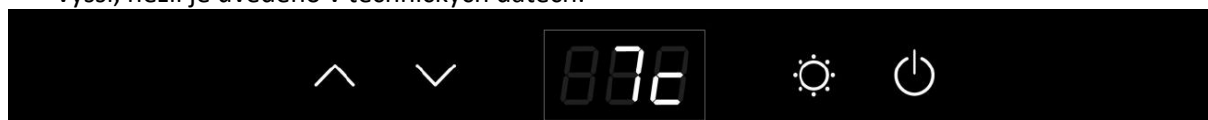
## 5 Obsluha a provoz

V této kapitole naleznete důležité pokyny k obsluze přístroje. Postupujte podle těchto pokynů, abyste se vyhnuli rizikům a zabránili poškozením.

## 5.1 Ovládací prvky a displej

### UPOZORNĚNÍ

- Pomocí tlačítek  a  je možné nastavovat teplotu v obou zónách od 5 do 20 °C.
- Pokud používáte jak vrchní, tak i spodní zónu, musí být teplota ve vrchní zóně nižší nebo stejná jako teplota v zóně spodní.
- Doporučená teplota pro červené víno: 12 °C až 18 °C, pro bílé víno: 6 °C až 10 °C.
- Nejlepšího chladicího a spotřebního výkonu dosáhne přístroj nainstalovaný v prostředí, jehož doporučená teplota činí 16 °C až 20 °C.
- Pokud je nastaven velký teplotní rozdíl mezi jednotlivými zónami, může být spotřeba energie vyšší, nežli je uvedeno v technických datech.



Stisknutím tlačítka Power

- na horním ovládacím panelu přístroj zapnete
- na spodním ovládacím panelu zapnete/vypnete spodní zónu.

Pokud svítí LED, přístroj pracuje.

Pokud stisknete obě tlačítka  a  zároveň po dobu 5 vteřin, je možné přepínat teplotu mezi °C a °F.

Pomocí tlačítek  a  upravujete teplotu po 1 °C.



Tlačítko „Světlo“ je určeno pro zapnutí a vypnutí vnitřního osvětlení. Kvůli úspoře energie se osvětlení automaticky po 4 hodinách vypne. Teplota v přístroje závisí na teplotě prostředí, počtu lahví a zvolené teplotě. Upozorňujeme, že přístroj slouží k chlazení vína. Teplota dosažená uvnitř přístroje tak nemůže být podstatně vyšší nežli teplota prostředí na místě instalace.

## 5.2 WiFi ovládání

Přístroj lze volitelně ovládat nebo programovat pomocí aplikace přes WiFi. Stáhněte si k tomu aplikaci CASO Control App do svého chytrého telefonu nebo tabletu. Podrobnosti o aplikaci, rozsahu funkcí a pokyny k instalaci naleznete na našich webových stránkách [www.casoapp.com/help](http://www.casoapp.com/help).

## 5.3 Typový štítek

Typový štítek s údaji k zapojení a výkonu se nachází na zadní straně přístroje.

## 6 Čištění a údržba

V této kapitole naleznete důležité pokyny k čištění a údržbě přístroje. Postupujte podle těchto pokynů, zabráníte tak poškození přístroje z důvodu nesprávného čištění a zajistíte bezporuchový provoz.

---

## 6.1 Bezpečnostní upozornění

### POZOR

Nežli začnete přístroj čistit, přečtěte si následující bezpečnostní upozornění:

- Nežli přístroj uvedete do provozu, je třeba ho důkladně očistit.
- Před čišťením přístroj vypněte, vytáhněte zástrčku ze zásuvky a vyjměte všechny lahve.
- Nepoužívejte žádné agresivní nebo abrazivní čisticí prostředky a žádná rozpouštědla.

## 6.2 Čišťení

### Vnitřní prostor

Čišťení vnitřního prostoru provádějte pomocí vlažné vody, jemného čisticího přípravku a měkkého hadříku. Typ k neutralizaci pachů: Vyčistěte vnitřní prostor měkkým hadříkem pomocí vlažné vody s trochou kypřicího prášku (2 čajové lžičky na ¼ litru vody). Poté přístroj důkladně osušte měkkou utěrkou.

### Těsnění dvířek

Dbejte zejména na to, aby bylo čisté těsnění dvířek a přístroj mohl řádně pracovat.

### Kryt

Vnější stranu přístroje je možné čistit pomocí jemného čisticího přípravku a teplé vody. Poté přístroj důkladně osušte měkkou utěrkou.

### Otvor odvodu vzduchu / větrák

Prach nebo jiné nečistoty mohou zanechat odvod vzduchu a negativně ovlivnit efektivní chlazení přístroje. Pokud je to nezbytné, otvor odvodu vzduchu vysajte.

### Záchytná nádoba na kondenzační vodu/záchytná miska (K)

Pomocí houbičky pravidelně odstraňujte kondenzační vodu ze záchytné nádoby na kondenzační vodu. Tato nádoba se nachází na zadní straně přístroje dole vpravo.

#### Ruční odmrazování:

Přístroj, prosím, minimálně jednou za 6 měsíců odmrazte. Pokud dvířka přístroje otevíráte častěji, je rovněž třeba přístroj častěji odmrazovat. Přístroj vypněte, nevytáhněte však napájecí kabel ze zásuvky. Poté nechte přístroj bez pomoci odmrazit. Sledujte záchytnou misku (K) a během odmrazování vylévejte nashromážděnou vodu.



## 6.3 Manipulace s přístrojem

Pokud chcete přístroj přemístit, vypněte ho a vytáhněte napájecí kabel ze zásuvky.

Přístroj vyprázdněte. Pro jistotu veškeré volné prvky uvnitř přístroje přilepte. Zalepte dvířka. Chladnička by se měla přepravovat pouze ve vertikální poloze.

## 7. Odstraňování poruch

V této kapitole naleznete důležitá upozornění pro lokalizaci poruch a jejich odstraňování. Postupujte podle těchto pokynů, zabráníte tak možným rizikům a poškození.

### 7.1 Bezpečnostní upozornění

#### POZOR

- Opravy na elektrospotřebičích smí být prováděny pouze odbornými osobami, které byly proškoleny výrobcem.
- Neodbornými opravami mohou vzniknout značná rizika pro uživatele a škody na přístroji.

### 7.2 Příčiny a odstraňování poruch

Následující tabulka vám pomůže při lokalizaci a odstraňování menších poruch.

Závada	Možná příčina
Chlazení není dostačující, resp. přístroj nedosáhne nastavené teploty.	Zkontrolujete nastavenou teplotu. V daném prostředí je příp. třeba nastavit jinou teplotu. Příliš často se otevírají dvířka. Dvířka nejsou kompletně dovřená. Těsnění dvířek dostatečně netěsní. Chladnička na víno není instalována s dostatečným odstupem. Přístroj odmrazte.
Nefunguje světlo.	Obraťte se na zákaznický servis.
Vibrace & přístroj je příliš hlasitý & nedovírají se správně dvířka	Zkontrolujte, zda přístroj stojí rovně. Zkontrolujte větrák. Jsou uvolněné součástky. Přístroj se dotýká stěny. Těsnění je opotřebené. Dvířka byla namontována obráceně nebo nesprávně. Posunuly se police.
LED nezobrazuje žádné údaje. LED-displej – Lo Tlačítka nefungují.	Obraťte se na zákaznický servis.
Kompresor se nerozběhne.	Kompresor se nerozběhne, pokud je teplota v místnosti nižší nežli požadovaná teplota.
Na povrchu chladničky na víno se sráží voda.	Zejména pokud přístroj stojí ve vlhkém prostředí, sráží se na čelních skleněných dvířkách voda. Dochází k tomu v důsledku vlhkosti vzduchu, který se dostává s chladničkou na víno do kontaktu. Otřete sraženou vodu měkkým hadříkem.



Bublavý zvuk, který připomíná kapalinu.	Zvuk rozbíhajícího a zastavujícího se kompresoru. Zvuk chladícího média v chladícím oběhu.
Kondenzační voda v přístroji.	Ve vlhkém prostředí zůstala po delší dobu otevřená dvířka nebo se dvířka častěji otevírala. Otvírejte dvířka co možná nejméně.
Chybová hláška E2	Nebylo dosaženo požadované teploty. Přístroj případně odmrazte (postupujte přitom, prosím, podle informací k ručnímu odmrazování v kapitole Čištění).
Chybová hláška CE1	Existuje WiFi připojení ke směrovači, ale neexistuje připojení k internetu.
Chybová hláška CE2	Chyba DNS – nebyla nalezena trasa do cloudu.
Chybová hláška CE3	CASO cloud server není dostupný.
Chybová hláška CE4	Nebylo nalezeno připojení WiFi, příp. je příliš slabý signál.
Chybová hláška CE5	Server s aktualizací není dostupný.

## UPOZORNĚNÍ

- Pokud se vám nepodaří výše uvedeným postupem problém vyřešit, obraťte se, prosím, na zákaznický servis.

### 7.3 Likvidace starého přístroje

Staré elektrické a elektronické přístroje obsahují často ještě cenné materiály. Obsahují ale také škodlivé látky, které byly nutné pro jejich funkci a bezpečnost. Ve směsném odpadu nebo při chybném zacházení mohou mít tyto látky škodlivý vliv na lidské zdraví a životní prostředí. Nedávejte proto váš starý přístroj v žádném případě do směsného odpadu.



## UPOZORNĚNÍ

- Využijte místní sběrnou odpadů zřízenou pro vracení a další využití starých elektrických a elektronických přístrojů. Případně se informujte na městském/obecním úřadu, u pracovníků provádějících svoz odpadu nebo u vašeho prodejce.
- Zajistěte, aby byl váš starý přístroj až do okamžiku odvozu uchováván bezpečně před dětmi: odmontujte dvířka a nechte uvnitř přístroje police, aby do přístroje nemohly jednoduše vlézt děti.
- Hnací plyn, kterým je přístroj naplněn, je hořlavý. Tento hořlavý materiál musí být zlikvidován v souladu s tuzemskými nařízeními.

## 8 Záruka

Na tento produkt poskytujeme 24měsíční záruku od data prodeje na vady vzniklé chybami při výrobě nebo vadami materiálu.

Vaše zákonné záruční nároky podle § 439 a násl. občanského zákoníku v navrhovaném znění tím zůstávají nedotčeny. V záruce nejsou zahrnuty škody vzniklé neodborným zacházením nebo použitím ani vady, které funkci nebo hodnotu produktu ovlivňují pouze v nepatrné míře. Dále jsou ze záručních nároků vyloučeny díly podléhající rychlému opotřebení, škody způsobené přepravou, pokud za ně neodpovídáme, a rovněž škody způsobené opravami, které nebyly provedeny naší společností. Tento produkt je konstruován a dimenzován pro použití v soukromé oblasti (použití v domácnosti). Případné použití v komerční oblasti spadá do záruky pouze v rozsahu srovnatelném se zatížením při soukromém užívání. Není určen pro rozsáhlejší komerční využití. V případě oprávněných reklamací vadný produkt podle našeho rozhodnutí buď opravíme, nebo ho vyměníme za produkt bezvadný. Zjevné vady musí být oznámeny během 14 dní po dodání. Další nároky jsou vyloučeny.

Pokud chcete uplatnit nárok ze záruky, před odesláním přístroje zpět (vždy s dokladem o koupi!) nás, prosím, kontaktuje.

## 9 Technická data

Název	WineExclusive 126 Smart	WineExclusive 180 Smart
Katalogové číslo	729	731
Výkon	75 W	75 W
Průměrná denní spotřeba energie	0.493kW.h/24h	0.503kW.h/24h
Denní spotřeba energie při teplotě prostředí 16 °C	0.220kW.h/24h	0.178kW.h/24h
Denní spotřeba energie při teplotě prostředí 32 °C	0.766kW.h/24h	0.828kW.h/24h
Napětí	220V-240V; 50 Hz	220V-240V; 50 Hz
Vnější rozměry (Š/V/H)	600 x 1590 x 685 mm	600 x 1860 x 750 mm
Kapacita	126 lahví	180 lahví
Hmotnost	84,6 kg	97 kg
WLAN/WiFi	IEEE 802.11 b/g/n	IEEE 802.11 b/g/n
Frekvenční pásmo	2.4 - 2.4835 GHz	2.4 - 2.4835 GHz
Klimatická třída	ST	ST